

职业教育医学模拟教育教学研究 项目指南发布会

广东省卫生职业教育协会
广东省高等职业院校医药卫生类专业教学指导委员会
2022年12月27日

校企合作开展医学模拟教育教学研究项目指南

现代医学模拟教育，是国内医学教育改革的**一个主要趋势**。

医学模拟教学是利用模拟技术创设出**模拟实验、模拟病人和模拟临床**场景，代替真实病人或实验动物进行临床或基础教学和实践的教育方法，作为理论和实践教学的有效辅助手段。

利用模拟教学进行各学科技能训练及考核，能全面提高医学生的**实验操作技能、临床诊断能力和临床操作能力**，有效缓解医学教学资源紧张的问题，从而减少医疗事故和医疗纠纷在临床实践中的发生，是医卫类高职教育的发展方向。

校企合作开展医学模拟教育教学研究项目指南

广东省卫生职业教育协会

广东省高职院校医药卫生类专业教学指导委员会

序号	企业名称
1	广州视睿电子科技有限公司
2	广州硕氏医疗科技有限公司
3	广州市保伦电子有限公司
4	深圳市万菱医疗科技有限公司
5	深圳妙创医学技术有限公司
6	广东联通通信建设有限公司
7	上海弘联医学科技集团有限公司
8	上海梦之路数字科技有限公司
9	上海褚信医学科技有限公司
10	张家港市华亿科教设备有限公司
11	营口巨成医学科技开发有限公司
12	成都泰盟软件有限公司
13	天津天堰科技股份有限公司
14	厦门立方幻境科技有限公司

校企合作开展医学模拟教育教学研究项目指南

肇庆医学高等专科学校
广州卫生职业技术学院
广东江门中医药职业学院
茂名健康职业学院
惠州卫生职业技术学院
深圳职业技术学院
顺德职业技术学院
东莞职业技术学院
清远职业技术学院
广东南方职业学院

31位
专家
教授

1. 虚拟标准化病人开发与应用研究
2. 模拟仿真教学开发与应用研究
3. 虚拟仿真教学应用研究与开发
4. 人工智能在教学中应用研究与开发
5. 远程教学系统的应用研究与开发
6. 面向专业群的课程开发与改进
7. 专本对接课程体系开发与应用

64
条
项
目
指
南

校企合作开展医学模拟教育教学研究项目指南

序号	项目指南	资助企业
一、虚拟标准化病人（ESP/AISP）的开发与应用研究		
（一）虚拟标准化病人的开发		
1	基于VSP系统的临床康复治疗标准虚拟标准化病人的开发与应用	厦门立方幻
2	ESP结合AI语音交互技术对于病史采集体系开发与应用	上海梦之路
3	5G+3D数字人技术的开发与应用	广东联通通建
4	生理驱动型VSP病人的开发	天津天堰，成都泰盟、厦门立方幻境
5	基于VSP系统的“脑卒中、老年痴呆、帕金森病、退行性关节炎、慢性阻塞性肺炎、慢性心功能不全”等虚拟标准化病人的开发与应用研究。	成都泰盟—肇庆医学高等专科学校指定
（二）虚拟标准化病人的应用		
6	基础医学课程教学中ESP的应用研究	成都泰盟
7	临床诊断思维训练与考核系统的应用研究	张家港华亿
8	ESP导师应用和评价体系建设的研究	广州硕氏
9	应用ESP构建线上线下、教学与临床、虚拟与模拟相结合的一体化课程体系的应用研究	上海褚信
10	ESP在护理教学中的应用研究	深圳妙创

校企合作开展医学模拟教育教学项目指南

序号	项目指南	资助企业
二、模拟仿真教学应用研究		
11	基于高仿真情境模拟教学的应用研究：案例撰写、情景演练和复盘讨论	深圳万菱
12	模拟仿真与AI技术的联合应用技术开发，如AI语音交互在临床/护理基本技能教学中的应用效果研究	深圳万菱
13	模拟仿真教学课程标准建设与应用研究	营口巨成
14	住院医师规培中模拟仿真教学的应用研究	营口巨成
15	模拟仿真教学的评价研究	深圳万菱
16	围绕考核目标构建模型模具的研发	营口巨成、上海弘联、上海褚信
17	高端模拟人在临床技能训练教学中的应用研究	营口巨成、上海弘联
18	模拟仿真教学的教学组织研究	营口巨成
19	模拟仿真在手术技能操作的应用研究	营口巨成
20	模拟仿真促进临床和护理技能竞赛中的应用研究	营口巨成
21	模拟仿真促进学生技能大赛水平的应用研究	营口巨成
22	基于移动交互式高级综合体格检查训练考核系统的课程标准建设和应用研究	上海弘联
23	护理技能VR训练平台开发与应用研究	张家港华亿
24	高仿真情景模拟教学在临床和护理教学中的应用研究	广州硕氏
25	智能化注射穿刺手臂模型在护理技能训练中的应用研究	上海梦之路
26	基于模拟仿真形式的急危重症临床与护理技能实践教学研究	深圳妙创
27	医学教学模型实用性评价与改善研究	天津天堰
28	SimMan 模拟人+VSim虚拟病人混合式模拟应用	深圳万菱

校企合作开展医学模拟教育教学研究项目指南

序号	项目指南	资助企业
三、虚拟仿真VR、AR教学应用研究		
29	虚拟仿真实训基地或实训室的开发与应用研究	成都泰盟、广州视睿
30	虚拟仿真教学评价体系的开发与应用研究	广州视睿
31	虚拟仿真在OSCE考试中的应用研究	厦门立方幻境
32	虚拟仿真实训基地建设路径与成效研究	广州视睿
33	课程思政元素与虚拟仿真实训教学的融合研究	广州视睿—广州卫生职业技术学院指定
34	虚拟仿真实验技术与ESP结合进行教学的应用研究	上海梦之路
35	虚拟仿真/屏幕交互式程序在临床和护理技能教学中的应用比较研究	广州硕氏、广东联通通建
36	虚拟仿真医院或病房的开发与应用研究	张家港华亿
37	虚拟仿真实训教学管理与资源共建共享平台建设研究	广东联通通建
38	虚拟仿真、模拟实验与传统实验相结合的应用研究	成都泰盟
39	应用虚拟仿真开展临床思维能力训练的研究	广州硕氏
40	应用虚拟仿真开展老年照护实验教学的研究	深圳妙创、厦门立方幻境
41	急救星虚拟仿真培训系统的应用研究	深圳万菱
42	增强现实医学教学系列产品的开发	天津天堰
43	基于虚拟仿真技术的职业教育母婴护理教学模式的研究与实践	深圳妙创、厦门立方幻境

校企合作开展医学模拟教育教学研究项目指南

序号	项目指南	资助企业
四、人工智能的应用		
44	医学应急救援和公共卫生防疫3d数字沙盘推演系统的开发与应用	张家港华亿
45	AI语言交互系统在临床技能实训中的开发与应用	上海褚信
46	基于AI语音交互的医患和护患沟通实训系统的开发与应用	上海褚信、深圳妙创
47	智慧课室与智慧校园系统的开发与应用	广东联通通建、广州保伦itc
五、远程教学		
48	医院远程线上线下混合式教学的研究	广州保伦itc
49	远程教学中师生互动模式与策略研究	广州保伦itc
50	基于3d场景多人互动急救虚拟仿真训练的开发与应用	上海梦之路
51	临床外科技能教学系统的远程教学应用和示范课的开发	上海弘联
52	实习教学管理系统开发与应用	张家港华亿
53	远程沉浸式教学系统在外科手术教学中的开发与应用	上海弘联
54	基于远程3D场景互动式虚拟仿真教学系统的应用研究	上海梦之路, 成都泰盟
55	5G+便携式远程教学与会诊系统开发与应用	广东联通通建, 广州保伦itc
56	5G+院前急救系统和移动卒中开发与应用	广东联通通建—广州卫生职业技术学院指定
57	远程教学与传统教学系统的融合	天津天堰

校企合作开展医学模拟教育教学研究项目指南

序号	项目指南	资助企业
六、面向专业群的课程开发		
58	医学相关专业群共享课程构建的路径和实证研究	广州保伦itc
59	医药卫生类专业群模块化课程的开发	广州视睿
60	专业群技能教学课程体系 and 评价体系的开发与应用	上海褚信
61	围绕专业群课程需要的虚拟仿真平台项目的开发与应用	广州硕氏
62	临床医学技能实验微课程开发	天津天堰
七、专本对接课程体系的开发		
63	各专业专本对接课程标准开发的设计、管理与实施路径研究	广州保伦itc
64	各专业专本对接相关课程标准的开发	广州视睿

开发、改进和应用

开发：是指独立或与企业合作，根据教学要求，从教学应用实际出发，提出新的产品设计思路 and 实现新的实现路径。

(一) 虚拟标准化病人的开发

- 1 基于VSP系统的临床康复治疗标准虚拟标准化病人的开发与应用
- 2 ESP结合AI语音交互技术对于病史采集体系开发与应用
- 3 5G+3D数字人技术的开发与应用
- 4 生理驱动型VSP病人的开发
- 5 基于VSP系统的“脑卒中、老年痴呆、帕金森病、退行性关节炎、慢性阻塞性肺炎、慢性心功能不全”等虚拟标准化病人的开发与应用研究。

改进：改进是指对已有产品的功能、软件、表现形式等，根据教学要求，提出改进意见和改进思路。

开发、改进和应用

应用：指在教学过程中，应用已有医学模拟产品，对提高教学质量、改进教学效果、优化教学过程、培养学生能力和提高教师水平等起到较好作用；在人才培养方案或模式优化、理论或实训教学体系完善和改进、实训基地或实训平台建设、教学资源开发和资源库建设、教学设计、混合式教学、岗课赛证创融通、课程思政、课程建设等进行有意义的探索，取得良好效果。

三、虚拟仿真VR、AR教学应用研究

- | | |
|----|--------------------------------|
| 29 | 虚拟仿真实训基地或实训室的开发与应用研究 |
| 30 | 虚拟仿真教学评价体系的开发与应用研究 |
| 31 | 虚拟仿真在OSCE考试中的应用研究 |
| 32 | 虚拟仿真实训基地建设路径与成效研究 |
| 33 | 课程思政元素与虚拟仿真实训教学的融合研究 |
| 34 | 虚拟仿真实验技术与ESP结合进行教学的应用研究 |
| 35 | 虚拟仿真/屏幕交互式程序在临床和护理技能教学中的应用比较研究 |
| 36 | 虚拟仿真医院或病房的开发与应用研究 |
| 37 | 虚拟仿真实训教学管理与资源共建共享平台建设研究 |
| 38 | 虚拟仿真、模拟实验与传统实验相结合的应用研究 |
| 39 | 应用虚拟仿真开展临床思维能力训练的研究 |

指南的应用

指南的应用：编制指南是为了提出研究思路和方向，不是具体的研究题目，需要广大教师根据指南，具体细化研究目标和研究内容，确定研究课题。

模拟人在临床技能训练教学中的应用研究

模拟人在临床技能训练教学中的应用研究

模拟人在护理技能训练教学中的应用研究

模拟人在康复技能训练教学中的应用研究

模拟人在影像技能训练教学中的应用研究

指南的应用

指南的应用：编制指南是为了提出研究思路和方向，不是具体的研究题目，需要广大教师根据指南，具体细化研究目标和研究内容，确定研究课题。

虚拟仿真实训基地建设路径与成效研究

虚拟仿真临床实训基地建设路径与成效研究

虚拟仿真护理实训基地建设路径与成效研究

虚拟仿真机能实训基地建设路径与成效研究

临床专业虚拟仿真实训教学资源开发与应用研究

护理专业群虚拟仿真实训体系构建与应用研究

护理专业虚拟仿真实训实训教学管理与资源共享平台建设与应用研究

指南的应用

指南的应用：编制指南是为了提出研究思路和方向，不是具体的研究题目，需要广大教师根据指南，具体细化研究目标和研究内容，确定研究课题。

虚拟仿真实训基地建设路径与成效研究

虚拟仿真临床实训基地建设路径与成效研究

虚拟仿真护理实训基地建设路径与成效研究

虚拟仿真机能实训基地建设路径与成效研究

临床专业虚拟仿真实训教学资源开发与应用研究

护理专业群虚拟仿真实训体系构建与应用研究

护理专业虚拟仿真实训实训教学管理与资源共享平台建设与应用研究

人才培养方案或模式优化
理论或实训教学体系改进
实训基地或实训平台建设
教学资源开发和资源库建设
教学设计
混合式教学
岗课赛证创融通
课程思政
课程建设

校企合作共赢

1. 本次课题申报，由国内14家医学模拟设备生产企业资助，对于各企业提出的项目指南，希望广大教师认真思考对待，解决实际问题。
2. 鼓励各学校之间相互联合、集思广义、共同解决医学模拟教学中的实际问题；
3. 鼓励大家与企业相关技术人员联合申报，共同开发和改进产品。

序号	企业名称	联系人	电话号码
1	广州视睿电子科技有限公司	黄冠威	13418118818
2	广州硕氏医疗科技有限公司	王政	13926006114
3	广州市保伦电子有限公司	杨坤	18565031126
4	广东联通通信建设有限公司	郑勇	18680531988
5	深圳妙创医学技术有限公司	衷诚	13510165670
6	深圳市万菱医疗科技有限公司	王有琼	18520137656
7	上海褚信医学科技有限公司	杨小伟	18151771116
8	上海弘联医学科技集团有限公司	刘骥	13501877789
9	上海梦之路数字科技有限公司	李振员	17717888495
10	张家港市华亿科教设备有限公司	陆志萍	13801561015
11	成都泰盟软件有限公司	罗烽	19382101215
12	营口巨成医学科技开发有限公司	赵国中	13631467520
13	天津天堰科技股份有限公司	邱镇文	13821347777
14	厦门立方幻境科技有限公司	吴金益	13860130669

指南的应用

为了帮助申报者更好地了解企业的需求，12月4日上午9时，将召开资助企业研究项目和研究思路说明会，请大家踊跃参加。

请扫二维码，进群

发布会PPT

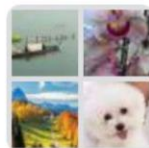
研究项目指南

申报通知

申报书

企业联系人电话

说明会会议号



校企合作医学模拟
教育



该二维码7天内(12月3日前)有效，
重新进入将更新

关于申报医学模拟教育教学研究项目的通知

一、研究范围及项目类型

本次研究面向广东省医卫类高职院校和中职学校、全国部分医卫类高中职院校。

课题类型分为普通项目和指定项目。普通项目主要定位于基于各单位开展的、针对医学模拟教育教学中的问题开展的研究，预期结果对医学模拟教育有较好的完善和改进作用。指定项目是企业根据自身发展和产品定位，寻求教师合作研究，加强产品对医学模拟教育教学适应性的研究，预期结果对医学模拟教育有较大改进作用。

研究范围围绕《医学模拟教育教学研究指南》（附件1）。

广东省高等职业院校医药卫生类专业教学指导委员会

粤高职医卫教指委函[2022]13号

广东省卫生职业教育协会

广东省高等职业院校医药卫生类专业教学指导委员会
关于申报医学模拟教育教学研究项目的通知

各医药卫生类职业院校：

为全面贯彻习近平总书记关于立足教育强国建设、教育优质均衡和教育改革发展看教育信息化的指示，进一步强化加快推进教育信息化的政治担当，以教育信息化推动教育高质量发展的精神。加强校企合作，充分运用医学模拟仿真技术，开展线上线下教学和实训教学活动，提高医学生的临床技能胜任力，保证医疗质量、促进患者安全。广东省卫生职业教育协会和广东省高等职业院校医药卫生类专业教学指导委员会将于近期联合开展医学模拟仿真教学研究指南的发布和医学模拟教育教学课题研究的立项工作。通知如下：

一、研究范围及项目类型

本次研究面向广东省医卫类高职院校和中职学校、全国部分医卫类高中职院校。

课题类型分为普通项目和指定项目。普通项目主要定位于基于各单位开展的、针对医学模拟教育教学中的问题开展的研究，预期结果对医学模拟教育有较好的完善和改进作

关于申报医学模拟教育教学研究项目的通知

二、研究方向

1. 虚拟标准化病人的开发与应用研究；
2. 模拟仿真教学的开发与应用研究；
3. 虚拟仿真教学应用研究与开发；
4. 人工智能在教学应用研究与开发；
5. 远程教学系统的应用研究与开发；
6. 面向专业群的课程开发与改进；
7. 专本对接课程体系的开发与应用；
8. 医学模拟教育技术的研发创新与优化改进，医学模拟教育在临床和基础医学教育中的应用，在病史采集、实训教学模式、临床技能训练、创新教育、技能大赛训练、岗课赛证创融通、临床思维训练、评价体系建设、线上线下混合教学、课程标准的建立、仿真场景教学构建、职业医师培训等方面应用医学模拟教学。

关于申报医学模拟教育教学研究项目的通知

三、申报条件

1. 项目负责人应具有中级及以上职称，在医学模拟教育领域具有较丰富的实践经验和较好的研究能力，能够承担项目设计与组织实施。
2. 项目团队应尽可能包括模拟教学管理人员、从事模拟教学的教师和模拟技术人员的组合。
3. 每个项目负责人限申报1项。
4. 项目申报学校应具有模拟教学设备和模拟教学课程。

四、项目期限

2023年1月1日至2024年12月31日。

五、项目经费

本次项目经费由14家国内医学模拟设备生产厂家提供赞助。普通项目资助0.8万元/项。
指定项目经费由企业确定。

关于申报医学模拟教育教学研究项目的通知

六、项目申报

1. 填写项目申请书（附件2），报单位汇总审核并盖章；
2. 各单位填写项目汇总表（附件3）并盖章；
3. 各单位将以下材料，发送到邮箱：sgmcjour@163.com
 - （1）申请书PDF版1份；
 - （2）盖章版汇总表扫描件1份；
 - （3）电子版汇总表1份。
4. 项目申报截止时间：**2022年12月12日**。

七、立项评审

学会将组织专家对所有申报项目进行评审，确定立项项目，并发出立项通知。

关于申报医学模拟教育教学研究项目的通知

八、项目管理

1. 本项目由全国各医学模拟设备生产厂家提供资金资助，由广东省卫生职业教育协会进行基金管理，广东省高职院校医药卫生类专业教学指导委员会对项目进行学术支持。

2. 项目负责人单位对立项项目应给予支持和重视，建议给予配套经费支持。

3. 项目将于2023年12月进行中期考核，项目完成时，负责人根据申请书的要求完成项目总结报告，提交项目结题资料，由广东省高职院校医药卫生类专业教学指导委员会组织评审验收。

4. 项目经费将下拨至项目负责人所在单位，经费实行专款专用。项目经费分期拨付，对未按计划进行的项目，终止经费支持。

联系人：邹锦慧
岑慧红

电话：13679570431
电话：13829721812

1. 本项目由全国各医学模拟设备生产厂家提供资金资助，由广东省卫生职业教育协会进行基金管理，广东省高职院校医药卫生类专业教学指导委员会对项目进行学术支持。

2. 项目负责人单位对立项项目应给予支持和重视，建议给予配套经费支持。

3. 项目将于2023年12月进行中期考核，项目完成时，负责人根据申请书的要求完成项目总结报告，提交项目结题资料，由广东省高职院校医药卫生类专业教学指导委员会组织评审验收。

4. 项目经费将下拨至项目负责人所在单位，经费实行专款专用。项目经费分期拨付，对未按计划进行的项目，终止经费支持。

联系人：邹锦慧
岑慧红

电话：13679570431
电话：13829721812

附件1：医学模拟教育教学研究指南


附件2：医学模拟教育教学研究申请书

附件3：医学模拟教育教学研究项目汇总表

附件4：医学模拟教育教学研究项目资助企业联系人汇总表

广东省卫生职业教育协会
广东省高职院校医药卫生类专业教学指导委员会
肇庆医学高等专科学校（代章）

2022年11月27日



感谢您的聆听！